

avisoria

Boletín
anuario
2004



Nº 40 Marzo 2005 – Año X

**Secretario de Agricultura,
Ganadería, Pesca y Alimentos**
Ing. Agr. Miguel Campos

**Subsecretario de
Agricultura, Ganadería y Forestación**
Dr. Javier de Urquiza

Director de Ganadería
Ing. Agr. Daniel Rearte

Coordinador
Ing. Agr. Jorge Berthet

Area Aves
Ing. Agr. Karina Lamelas
Ing. Zoot. Gisela Mair
Sra. Graciela Varea
(54-11) 4349-2157
klamel@mecon.gov.ar
gmarma@mecon.gov.ar

**Dirección de
Industria Alimentaria**
Ing. Zoot. Alejandra Asad
Aasad@mecon.gov.ar

Av. Paseo Colón 982 2º piso – of 207
(C1063ACW) Buenos Aires – Argentina
Tel/Fax: (54-11) 4349-2157/2349

Permitida su reproducción citando la fuente

Toda la información del campo está en Internet

www.sagpya.gov.ar

Tendencias y Perspectivas del Sector Avícola 2004/2005

Durante el año 2004 la recuperación de la actividad avícola de carne quedó evidenciada en el aumento de la producción, alcanzando 866 mil tn, 22% más que en el año 2003.

Las importaciones de carne aviar (pollo y pavo) tuvieron un considerable retroceso en comparación con el año 2003 (21 mil tn, 18 mill U\$S FOB) representando una caída de 43 % en tn y 52 % en valor (12 mil tn, 8 mill U\$S FOB).

En cuanto a las exportaciones de productos avícolas, las mismas presentaron un ritmo ascendente llegando a un volumen de 89 mil Tn por un valor de 78 millones de U\$S FOB, lo que implica un aumento de 47 % en el volumen y de 58 % en el valor. Así como se destacara en el año 2002 y 2003, también en el año 2004 se observa un mayor incremento por parte de los productos comestibles de mayor valor agregado (pollo entero y trozado) que significan un 62 % y un 71% de aumento (en volumen y en valor, respectivamente).

El consumo aparente de carne aviar tuvo un aumento de 18 % con respecto al año 2003 (22 Kg /cap/año en el año 2004), motivado en parte por el descenso de 4.4 % en el precio al consumidor, en el aumento del precio de los cortes de carne vacuna y en la mejora general de la economía.

El precio promedio del pollo al consumidor durante el año 2004 alcanzó un valor de 3.48 \$/kg y un máximo de 4.02 \$/kg en el mes de diciembre 2004.

El precio de la carne vacuna registró aumentos que fueron entre 10 % y 13 % dependiendo del corte, en tanto, el consumo per capita tuvo un crecimiento de 5 % (de 61.01 kg/año en el 2003 a 63.9 kg/año en el 2004).

El precio promedio del pollo eviscerado nivel mayorista registró en el año 2004 (2.28 \$/kg) un retroceso de 6.3 % respecto al 2003 superando este valor a la disminución del precio del pollo minorista (4.4 %)

También la producción de huevo en cáscara para consumo mostró una importante recuperación durante el año 2004 (6.221 millones de huevos), habiendo aumentado 15 % con respecto al año 2003. La cantidad de huevos ingresados en plantas industrializadoras con habilitación de SENASA se ubicó 76 % por encima de los volúmenes del año anterior.

En lo que respecta al año 2005 las proyecciones indican un aumento de 10 % en la producción de pollos parrilleros. De esta manera, se estima que la producción nacional de carne aviar alcanzaría 920 mil tn algo más que el máximo producido en el año 2000 (919 mil tn). Por su parte, las exportaciones de productos cárnicos comestibles serían cercanas a 100.000 tn.

El primer trimestre del año 2005 muestra un incremento en la producción de 10 % y de 64 % en las exportaciones de productos comestibles, en comparación con el mismo período 2004.

Durante el año 2004 y en lo que va del año 2005, el sector privado ha realizado inversiones en distintas etapas de la cadena de producción con el objeto de dar curso al plan de expansión proyectado para el período 2003-2010. Las mismas se han orientado a la ampliación de las instalaciones para reproductores (granjas de padres y abuelos), de las plantas de incubación, automatización de plantas de faena, incorporación de túneles continuos de congelado,

ampliación de cámaras frigoríficas, salas de trozado, plantas de cocción de productos, tecnología para congelado IQF, galpones para engorde de pollos, plantas de alimento balanceado y equipos para la elaboración de subproductos de faena. El proceso de inversión es continuo y requerirá de mayor financiamiento para ampliar la base de producción a nivel de granjas de engorde.

Dichas inversiones han sido realizadas en un contexto de crecimiento y desarrollo de nuevas oportunidades que la avicultura nacional tiene hoy, teniendo en cuenta el excelente status zoonosanitario con el que cuenta hoy Argentina, país libre de enfermedades como Newcastle e Influenza aviar, lo que nos permite tener un buen posicionamiento a nivel mundial.

En este sentido sabemos que el estado de la actual salud avícola se construyó con mucho esfuerzo y trabajo tanto del sector privado como público y es responsabilidad de todos mantenerla y mejorarla, para lo cual seguiremos trabajando mancomunadamente Estado y productores.

Tenemos mucho trabajo por delante. La producción avícola argentina reúne hoy las condiciones necesarias que le permiten competir a nivel mundial y desde esta Secretaría, acompañamos al sector en este proceso de expansión con políticas públicas que fortalezcan la apuesta.

1. FAENA Y PRODUCCION

La faena del año 2004 se incrementó 22 % con respecto a la del 2003, lo que significa un importante aumento. Recordemos que la producción del año 2003 en relación al año 2002 fue 6% mayor. El volumen faenado en establecimientos habilitados por SENASA alcanzó 338 millones de cabezas.

La producción de carne aviar, estimada a partir de la faena en establecimientos con y sin habilitación de SENASA, también se incrementó con respecto al año pasado, totalizando 866 mil tn (709 mil tn en el año 2003).

La tendencia para el 2005 continúa siendo positiva. En el primer bimestre de este año la faena se incrementó 12.6 % y la producción 10.8 % con respecto al mismo período 2004.

**Faena de Aves en Establecimientos con
Habilitación Nacional**

Año	2003	2004	Dif. 2004/03
Mes	Miles de cab		%
E	22,531	25,531	13.31
F	20,100	24,858	23.68
M	19,922	29,264	46.89
A	22,215	26,216	18.01
M	22,527	26,582	18.00
J	21,927	27,739	26.51
J	23,597	28,100	19.08
A	21,580	28,488	32.01
S	23,223	28,338	22.03
O	25,347	28,843	13.79
N	23,415	31,390	34.06
D	30,332	32,991	8.77
Ene-Dic	276,715	338,339	22

Fuente: SAGPyA, elaborado con datos de SENASA.

Durante el año 2004 44 plantas de faena de aves operaron bajo la órbita de SENASA, igual que el año anterior. Tronchin Hnos. y El Braserero, ambas de la Pcia. de Buenos Aires, repusieron la faena con habilitación nacional, en tanto, Granja Eldher y Avícola Melina, ubicadas en la misma Provincia, interrumpieron el servicio a partir de abril 2004.

El procesamiento de aves aumentó un 10 % con respecto al año anterior, debido al incremento en el volumen de chacinados (128 %) y, en menor medida, de menudencias (24 %). En tanto, los cortes aumentaron un 7 %. La participación del volumen procesado (cortes, chacinados y menudencias) sobre la producción estimada en establecimientos con habilitación de SENASA, pasó de 16 % en 2003 a 14 % en el 2004 debido al aumento relativo de la producción total (como se mencionó más arriba, en términos absolutos, el procesamiento aumentó).

**Procesamiento de Carne de Aves 2004
- Cortes, Chacinados y Menudencias -**

Mes	Cortes (1) tn	Chacinados (2) tn	Menudencias (3) tn	Total (4) tn	Total/Produc. (5) %
E	5,267	91	1,193	6,551	12
F	5,569	208	1,048	6,825	13
M	6,964	130	1,416	8,510	14
A	6,239	114	1,296	7,650	14
M	7,120	120	1,367	8,607	15
J	7,299	139	1,365	8,803	15
J	6,732	135	1,436	8,303	14
A	6,926	261	1,376	8,562	14
S	6,676	247	1,351	8,273	14
O	7,055	157	1,302	8,513	14
N	8,399	146	1,383	9,928	15
D	7,705	200	1,602	9,508	14
Total 2004	81,952	1,948	16,135	100,034	14
Total 2003	76,766	855	13,011	90,633	16
%2004/2003	7	128	24	10	-11

Fuente: elaborado con datos de SENASA, SAGPyA.

(1) Volumen registrado en mataderos o frigoríficos habilitados por SENASA con faena con procesamiento para cortes especiales.

(2) Volumen registrado en mataderos o frigoríficos habilitados por SENASA con faena para chacinados y afines

(3) Volumen registrado en mataderos o frigoríficos habilitados por SENASA con faena con elaboración de menudencias

(4) Suma de (1), (2) y (3)

(5) Relación calculada a partir de una estimación de la producción avícola que toma como base solamente la faena habilitada por SENASA.

En relación con los índices de eficiencia comparando los valores del año 2004 con los del 2003 se observa una mejora en conversión alimenticia, un pequeño aumento en la mortalidad, un acortamiento de la edad de faena y no hubo variaciones en el peso vivo, redundando el conjunto en un mejor Factor de Eficiencia de Producción.

**Evolución de los Índices de Eficiencia
en Pollos Parrilleros**

Año	Mortandad	Peso vivo	Conv.Ajus.	Edad faena	FEP
2004	%	kg/pollo	(1)	días	(2)
E	7.08	2.618	2.023	50.72	225
F	7.05	2.644	2.003	51.63	225
M	6.11	2.645	1.982	50.57	234
A	6.73	2.641	1.981	50.63	232
M	6.80	2.697	1.985	50.85	233
J	7.68	2.703	2.002	51.26	228
J	7.62	2.731	1.967	51.24	233
A	7.29	2.718	1.929	50.19	243
S	6.75	2.669	1.909	48.65	252
O	6.12	2.665	1.917	48.74	252
N	5.94	2.663	1.914	48.63	253
D	5.84	2.601	1.936	48.74	247
Promedio 2004	6.75	2.67	1.96	50.15	238
Promedio 2003	6.65	2.67	2.00	56.68	229
Dif %04/03	1.57	-0.14	-1.88	-11.51	3.97

Fuente: Avimetría

(1) Conv. aj.: conversión aliment. ajustada a 2,3 kg/ave C.Aj.=((2,3 - Peso real)x0,02)/0,06)+conversión

(2) FEP:factor de eficiencia de producción FEP=((Peso x Viabil.)/(Conv. x Edad) x 100

2. IMPORTACIONES

2.1. Carne Aviar

Las importaciones de carne aviar (pollo y pavo) del año 2004 se redujeron en un 43 % en volumen y 52 % en valor en comparación con las del 2003, alcanzando 12 mil tn por 9 millones de U\$S FOB.

Importaciones de Productos Avícolas 2003-2004

AÑO	2003		2004		Dif. Tn	Dif. U\$S FOB
	Tn	Miles U\$S FOB	Tn	Miles U\$S FOB	2004/2003 %	2004/2003 %
E	902	568	760	636	-16	12
F	795	436	714	613	-10	41
M	597	752	821	644	37	-14
A	1,399	1,180	877	537	-37	-54
M	1,624	1,437	919	470	-43	-67
J	2,102	2,115	987	562	-53	-73
J	2,947	2,318	1065	747	-64	-68
A	2,638	2,204	1105	719	-58	-67
S	1,831	1,973	1199	829	-35	-58
O	1,641	1,571	1117	733	-32	-53
N	1,639	1,564	1341	1375	-18	-12
D	2,474	1,879	890	800	-64	-57
Ene-Dic	20,588	17,996	11,795	8,664	-43	-52

Fuente: elaborado con datos de la Dir. Nac. de Fisc. Agroalimentaria de SENASA, SAGPyA

Nota: incluye pollos, pavos y patos (enteros, trozados y subproductos).

Las importaciones de carne aviar representaron 1.4 % de la producción nacional estimada.

Relación Importaciones / Producción %

Mes	1996 %	1997 %	2001 %	2002 %	2003 %	2004 %
Ene	3.8	6.0	2.8	0.3	1.6	1.2
Feb	4.1	4.7	2.5	0.3	1.6	1.1
Mar	5.9	6.0	3.3	0.5	1.2	1.1
Abr	4.1	4.2	4.0	0.4	1.9	1.3
May	2.6	5.8	3.4	0.5	2.8	1.3
Jun	2.7	4.8	2.7	1.4	3.7	1.4
Jul	2.7	4.2	2.3	1.7	4.8	1.4
Agos	3.8	5.6	2.2	1.3	4.8	1.5
Sept	3.8	6.9	3.3	1.2	3.3	1.7
Oct	3.5	8.6	3.2	2.1	2.5	1.5
Nov	4.5	8.8	4.8	1.9	2.4	1.7
Dic	6.0	7.8	2.0	1.6	4.1	1.1
Anual	4.0	6.2	3.0	1.1	2.8	1.4

Fuente: elaboración propia.

2.2 Pollos

Durante el año 2004 las importaciones de pollos se redujeron un 44 % en volumen y 56 % en valor. El 78 % de las mismas correspondió a harina de vísceras, harina de hueso y tripa, 12 % a cartílagos, 7 % a pechuga, 2 % a pata-muslo y 1 % a bocaditos y otros comestibles. El 91 % de las importaciones provino de Brasil, en tanto el 9 % de Estados Unidos.

Importaciones de Pollos 2003-2004

AÑO	2003		2004		2004/2003	2004/2003
	Tn	U\$S	Tn	U\$S	Dif. Tn (%)	Dif. U\$S FOB (%)
E	871	516	737	617	-15.4	19.5
F	772	421	675	561	-12.5	33.2
M	566	729	819	638	44.8	-12.4
A	1,330	1,142	869	509	-34.6	-55.5
M	1,599	1,403	900	448	-43.7	-68.1
J	2,078	2,094	976	542	-53.0	-74.1
J	2,908	2,291	1047	716	-64.0	-68.8
A	2,564	2,127	1064	647	-58.5	-69.6
S	1,810	1,954	1196	820	-33.9	-58.0
O	1,365	1,203	989	609	-27.6	-49.4
N	1,317	1,173	840	669	-36.2	-43.0
D	2,430	1,833	807	695	-66.8	-62.1
Ene-Dic	19,610	16,887	10,919	7,471	-44	-56

Fuente: elaborado con datos de la Dir. Nac. de Fisc. Agroalimentaria de SENASA, SAGPyA

Incluye pollo entero, trozado y subproductos. No incluye otras especies avícolas.

Origen de las Importaciones de Pollos por Volumen

Producto	Brasil tn	Chile tn	EEUU tn	Otros tn	Total tn
Ene	691		46		737
Feb	606		69		675
Mar	819				819
Abr	836		32	0	869
May	785		115		900
Jun	881		95		976
Jul	881		166		1047
Ago	915	0.01	149		1064
Sep	1190		5	2	1196
Oct	896		93		989
Nov	666		174		840
Dic	724		83		807
Total Ene/Dic	9,891	0	1,026	2	10,919
Particip. %	90.6	0	9.4	0	100

Fuente: elaborado con datos de la DNFA de SENASA, SAGPyA

Incluye pollo entero, trozado y subproductos. No incluye otras especies avícolas.

Origen de las Importaciones de Pollos por Valor

Producto	Brasil	EEUU	Otros	Total
Miles de U\$S FOB				
Ene	591	26		617
Feb	520	40		561
Mar	638			638
Abr	491	18	0.24	509
May	377	71		448
Jun	485	57		542
Jul	563	152		716
Ago	552	95	0.02	647
Sep	806	8	7	820
Oct	551	58		609
Nov	527	142		669
Dic	638	57		695
Total Ene/Dic	6,740	724	7	7,471
Particip. %	90.2	9.7	0.1	100

Fuente: elaborado con datos de la DNFA de SENASA, SAGPyA

Incluye pollo entero, trozado y subproductos. No incluye otras especies avícolas.

Volumen de las Importaciones de Pollos por Tipo de Producto

Año 2004

Mes	Aves enteras tn	Pechuga tn	Pata/muslo tn	Cartílago tn	Otros Comest tn	Otros incom- Tn	Total tn
Ene		72	93	101	19	452	737
Feb	0.45	75	46	94		460	675
Mar		59	46	144		570	819
Abr		30	46	68	10	715	869
May		33		45	0	822	900
Jun		30		101	4	841	976
Jul		75		102	6	865	1047
Ago		26		144	1	893	1064
Sept		70		269	2	855	1196
Oct		84		51	24	830	989
Nov		159		53	2	626	840
Dic		93	23	131	24	536	807
Total Ene/Dic	0	807	255	1,302	92	8,463	10,918

Fuente: elaborado con datos de la DNFA de SENASA, SAGPyA.

Otros comestibles incluye: bocaditos, hamburguesas, cuarto trasero, salchichas, supremas etc

Otros incomedibles incluye: tripa, harina de vísceras y harina de huesos, harina de hígado, condrotín sulfato

Valor de las Importaciones de Pollos por Tipo de Producto
Año 2004

Mes	Aves enteras	Pechuga	Pata/muslo	Cartílago	Otros Comest	Otros incom-	Total
Miles de U\$S FOB							
Ene		144	116	199	24	135	617
Feb	1.5	155	72	186		146	559
Mar		126	81	269		163	638
Abr		64	84	129	14	219	509
May		77		88	2	281	448
Jun		70		181	8	284	542
Jul		138		200	10	367	716
Ago		68		251	2	327	647
Sept		101		442	8	269	820
Oct		198		90	35.2	285	609
Nov		309		87	7	268	671
Dic		206	33	224	39	194	695
Total Ene/Dic	2	1,653	385	2,347	149	2,938	7,471
Particip. %	0.0	22	5	31	2.0	39.3	100

Fuente: elaborado con datos de la DNFA de SENASA, SAGPyA.

Otros incluye tripa, harina de vísceras y harina de huesos.

2.3 Pavos

Durante el año 2004, las importaciones de productos de pavo sumaron 875 tn por un valor de 1,160 mil U\$S FOB, representando un descenso de 10 % en volumen y un aumento de casi 5 % en valor. La mayor parte de las importaciones de pavos provino de Brasil (96%). Las aves enteras constituyeron el principal producto importado (72 %). Le siguen en importancia la pechuga (16 %) y el rubro "otros" (12 %) que incluye tráquea, harina de carne y huesos, de vísceras y cartílagos.

Importaciones de Pavos 2003- 2004

AÑO	2003		2004		Dif. Tn		Dif. U\$S FOB	
	Tn	Miles U\$S FOB	Tn	Miles U\$S FOB	2004/2003 %	2004/2003 %		
E	30	51	23	14	-24	-73		
F	23	15	39	52	69	250		
M	32	24	2	6	-94	-75		
A	69	37	8	28	-88	-24		
M	25	32	18	8	-27	-75		
J	24	20	11	20	-54	0		
J	39	27	18	31	-53	15		
A	74	77	41	58	-44	-25		
S	20	18	3	9	-85	-52		
O	275	368	128	124	-54	-66		
N	322	391	500	706	56	80		
D	44	46	83	105	91	129		
Total	977	1.107	875	1.160	-10	5		

Fuente: elaborado con datos de la Dir. Nac. de Fisc. Agroalimentaria de SENASA, SAGPyA

Origen de las Importaciones de Pavos

Año 2004

Producto	Brasil tn	EE. UU. tn	Total tn
Ene	23		23
Feb	20	18	39
Mar	2		2
Abr	8		8
May		18	18
Jun	11		11
Jul	18		18
Ago	41		41
Sep	3		3
Oct	128		128
Nov	500		500
Dic	83		83
Total Ene-Dic	839	36	875
Particip. %	96	4	100

Fuente: elaborado con datos de la DNFA de SENASA, SAGPyA

Volumen de las Importaciones de Pavos por Tipo de Producto

Año 2004

Mes	Aves enteras tn	Pechuga tn	Otros tn	Total tn
Ene			23	23
Feb		10	29	39
Mar		2		2
Abr		8		8
May			18	18
Jun	4	7		11
Jul		9	9	18
Ago	3	15	23	41
Sep		3		3
Oct	110	18		128
Nov	450	50		500
Dic	67	16		83
Ene-Dic	634	139	102	875
Particip. %	72	16	12	100

Fuente: elaborado con datos de la DNFA de SENASA, SAGPyA.

Otros: tráqueas, cartílagos, carne sin hueso, harina de carne y huesos

2.4. Aves BB y Huevos Fértiles

A lo largo del año 2004, las importaciones de aves bb disminuyeron un 2.3 % con respecto a las del año 2003. Las aves de líneas de genética pesada¹ son originarias de Brasil y de Gran Bretaña. En tanto, las aves de líneas de genética liviana² ingresaron de Alemania, Brasil, España y Holanda. Las líneas genéticas importadas han sido: Bovans, Cobb, Hi-Line, Hi-Sex, Hubbard, Isa, Lohmman, Ross y Shaver.

Importaciones de Aves BB 2003 - 2004

Mes	2003 miles de unidades	2004	Dif. 04/03 %
E	40	51	26,5
F	75	28	(63,0)
M	25	42	65,3
A	11	9	(21,2)
M	0	16	-
J	38	7	(82,5)
J	5	32	529,0
A	38	54	43,0
S	42	42	0,3
O	26	5	(79,8)
N	26	21	(22,0)
D	17	29	76,7
Ene-Dic	344	336	(2,4)

Fuente:elaborado con datos de SENASA

Incluye aves bb reproductores abuelos (líneas genéticas pesadas) y aves bb reproductores padres (líneas genéticas livianas).

¹ Se trata de aves reproductores abuelos de cuya multiplicación se obtendrán padres de pollos parrilleros.

² Se trata de aves reproductores padres de cuya multiplicación se obtendrán pollitas ponedoras de huevos para consumo o también denominadas comerciales.

Importaciones Mensuales de Aves BB por Especie

Año 2004

Mes	*Parrilleros	**Ponedoras	Patos	Total
	Miles de Unidades			
Ene	-	51	-	51
Feb	13	15	-	28
Mar	27	13	2	42
Abr	9	-	-	9
May	16	-	-	16
Jun	-	7	-	7
Jul	11	19	2	32
Ago	42	12	-	54
Sep	-	42	-	42
Oct	-	5,2	-	5
Nov	18	2,8	-	21
Dic	24	5,1	-	29
Total	160	171	4	336

Fuente: elaborado a partir de datos de SENASA, SAGPyA.

* Incluye BB abuelos de parrilleros

** Incluye padres de ponedoras

Durante el año 2004 sólo se registraron importaciones de 3.000 huevos fértiles de reproductores livianos provenientes de México.

3. EXPORTACIONES

Las exportaciones de productos avícolas del año 2004 superaron notoriamente a las del año anterior, alcanzando las 89 mil tn por casi 78 millones de U\$S FOB. El incremento observado fue 47 % en volumen y 58 % en valor. Cuando se trata de los productos comestibles de mayor valor agregado (pollo entero y trozado) el aumento fue 62 % en volumen y 71 % en valor. Las exportaciones de pavo alcanzaron 99 kg (pechuga).

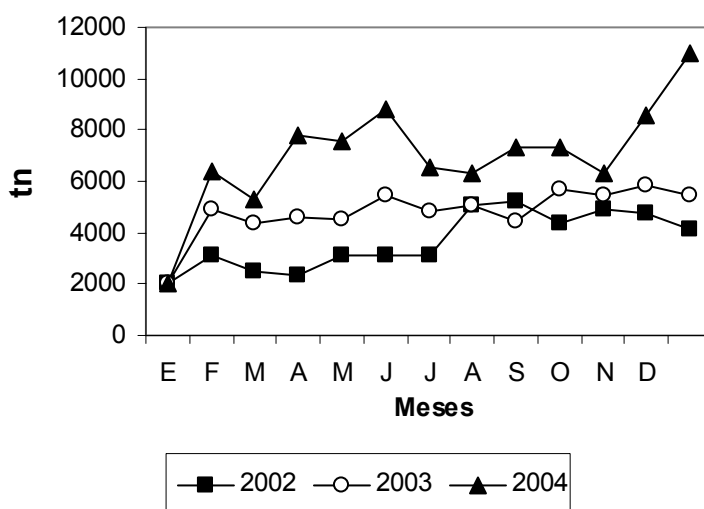
EXPORTACIONES DE PRODUCTOS AVÍCOLAS 2003-2004

AÑO	2003		2004		Dif. Tn	Dif. U\$S FOB
	Tn	Miles U\$S FOB	Tn	Miles U\$S FOB	2004/2003 %	2004/2003 %
E	4,876	3,320	6,423	4,850	32	46
F	4,363	3,190	5,263	4,331	21	36
M	4,580	3,690	7,778	6,472	70	75
A	4,542	3,573	7,525	7,123	66	99
M	5,473	4,157	8,797	7,589	61	83
J	4,865	3,877	6,561	5,605	35	45
J	5,073	4,164	6,284	5,486	24	32
A	4,436	3,859	7,309	6,362	65	65
S	5,650	4,872	7,337	6,622	30	36
O	5,452	4,614	6,342	5,735	16	24
N	5,847	5,190	8,578	8,102	47	56
D	5,466	4,562	11,005	9,398	101	106
Ene-Dic	60,624	49,067	89,202	77,676	47	58

Fuente: elaborado con datos de la Dir. Nac. de Fisc. Agroalimentaria de SENASA, SAGPyA.

Nota: incluye pollos y pavos (enteros, trozados y subproductos).

Evolución de las Exportaciones Avícolas 2002 -2004



Fuente: SAGPyA - SENASA

Exportaciones de Productos Avícolas Comestibles y Totales – Año 2004 -

Mes	Productos Comestibles(1)		Productos Totales (2)	
	(miles Tn)	(Miles deUS\$ Fob)	(miles Tn)	(Miles deUS\$ Fob)
E	3.34	3,496	6.423	4,850
F	2.49	2,646	5.264	4,331
M	4.26	4,909	7.778	6,472
A	4.11	5,475	7.525	7,123
M	6.05	6,264	8.797	7,589
J	3.75	4,115	6.561	5,605
J	3.53	4,187	6.284	5,486
A	4.33	4,674	7.309	6,362
S	4.00	4,891	7.337	6,622
O	3.81	4,661	6.341	5,735
N	5.94	7,274	8.578	8,102
D	5.87	7,380	11.005	9,398
Ene-Dic 04	51	59,973	89.202	77,676
Ene-Dic 03	32	35,041	60.624	49,067
% E-D-04/03	62.3	71.2	47	58.3

Fuente: Dirección de Ganadería, SAGPyA con datos de SENASA

(1) Incluye pollo entero, trozado, preparados y menudencias

(2) Incluye (1) y subproductos (harinas y sebos no comestibles).

Los envíos de pollo entero se incrementaron significativamente entre 2004 y 2003, tanto en volumen (70 %) como en valor total (111 %) llevando su participación de un 27 % a un 31 % sobre el volumen total exportado. Las exportaciones de gallina procesada aumentaron 31 % en volumen y 67 % en valor total, en tanto, las garras se incrementaron en volumen (34 %) como en valor total (108 %). El rubro “otros productos comestibles” (pollo trozado y procesado) creció 57 % en volumen y 48 % en valor. Un aumento menos marcado se dio en los productos no comestibles (29 % en volumen y 23 % valor) lo que se vio reflejado también en la participación del rubro en el total exportado, 25 % en el 2003 y 22 % en el año 2004.

En cuanto a la participación de cada rubro en el valor total de las exportaciones avícolas, los principales cambios entre 2003 y 2004 se dieron en aves enteras (de 27 % a 34 %). La participación del resto de los productos se modificó de la siguiente manera: otros comestibles (de 22 a 23 %), otros productos no comestibles (de 25 % a 22 %) y Gallina procesada (4 a 3.5 %).

Exportaciones Mensuales de Pollo Entero, Trozado y Subproductos Año 2004

Mes	Aves enteras tn	Gallina procesada tn	Garras tn	Otros com. (1) tn	Otros incom. (2) tn	Total 2004 tn
Ene	1832	179	1601	1310	1502	6423
Feb	1269	161	1114	1058	1661	5263
Mar	2666	233	1836	1362	1681	7778
Abr	1931	281	1630	1902	1780	7525
May	3523	263	1232	2262	1518	8797
Jun	2242	58	1507	1280	1474	6561
Jul	1647	358	1221	1525	1533	6284
Ago	2688	256	1665	1388	1312	7309
Sep	2206	403	1844	1387	1498	7337
Oct	1927	197	838	1686	1694	6342
Nov	2851	368	575	2716	2068	8578
Dic	2818	366	3149	2665	2007	11004
Ene-Dic	27,600	3,122	18,212	20,540	19,727	89,201
Particip. %	30.9	3.5	20.4	23.0	22.1	100

Fuente: elaborado con datos de la DNFA de SENASA, SAGPyA

(1) Otros comestibles: carcazas, alas, bocaditos, cogote, hamburguesas, menudencias, pat pechuga y picadillo de carne.

(2) Otros incomedibles: sebos y harinas de vísceras, de plumas y de hígado y Alimento Ba

Aparecen como destinos nuevos los siguientes: Azerbaidzhan, Camerún, Gambia, Modavia, Namibia, Taiwán y Turquía.

La participación del rubro “Otros países” pasó de 39 % a 37 %. En tanto la de China casi no tuvo variaciones (de 18 % en el 2003 a 21 % en el 2004). Chile pasó de 27 % en el 2003 a 34 % en el 2004 y Alemania disminuyó de 10 a 7 % (2004). Hong Kong se redujo de 6 % a 1 %.

**Destino de las Exportaciones de Pollo Entero, Trozado y Subproductos
Año 2004**

País Mes	Alemania tn	China tn	Hong Kong tn	Chile tn	Otros tn	Total tn
Ene	465	1723	75	2202	1958	6423
Feb	600	1076	140	1966	1480	5263
Mar	593	1748	140	2625	2671	7778
Abr	816	1650	25	2524	2510	7525
May	556	1517		2540	4184	8797
Jun	215	1575		2535	2236	6561
Jul	411	1184	80	2421	2189	6284
Ago	456	1612	77	2151	3013	7309
Sep	637	1885	79	2468	2268	7337
Oct	330	919		2447	2646	6342
Nov	762	566	56	2873	4321	8578
Dic	698	3279		3188	3839	11004
Ene-Dic	6.539	18.734	671	29.941	33.315	89.201
Particip. %	7	21	1	34	37	100

Fuente: elaborado con datos de la DNFA de SENASA, SAGPyA

Las diferencias de los totales con los del cuadro de exportaciones avícolas se deben a exportaciones de pavos que no se incluyen en este cuadro.

4. CONSUMO APARENTE

El consumo aparente total de carne aviar registró un aumento de 17 % en relación al del año 2003. Por su parte, el consumo per capita alcanzó 21.4 kg/persona/año.

En lo que respecta al ingreso real, en base a la información de INDEC, el Índice de Precios al Consumidor (IPC) Nivel General se incrementó 4.4 % con respecto al 2003. Dentro del IPC, el rubro Alimentos y Bebidas lo hizo en un 5 % con respecto al mismo año. Recordemos que entre el año 2003 y 2002 dichos valores rondaron 13.4 % (Nivel General) y 19 % (Alimentos y bebidas).

En consonancia con el aumento del consumo, el precio del pollo en el mercado interno disminuyó 4.5 % con respecto al año 2003. Cabe recordar que entre 2003 y 2002 el precio había aumentado 29 %; y, entre el 2002 y 2001, 64 %.

En cuanto a otros productos de sustitución, el precio de la carne vacuna registró aumentos que van desde 6 % a 8 % dependiendo del corte (promedio 2004 contra promedio 2003). En tanto, comparando a lo largo del año 2004 (diciembre contra enero) los precios aumentaron entre 10 % y 13 % tomando en cuenta los cortes relevados por INDEC (Bife Angosto, Cuadril, Paleta y Nalga).

El consumo per capita de carne vacuna tuvo un crecimiento de 5 % (de 61.01 kg/año en el 2003 a 63.9 kg/año en el 2004. (Fuente: Dir. de Mercados Ganaderos, SAGPyA).

Por su parte, el precio promedio 2004 del filet de merluza aumentó 5 % con respecto al del 2003 (Fuente: INDEC).

Consumo Aparente* de Carne Aviar

MES	2002 kg/cap/año	2003 kg/cap/año	2004 kg/cap/año	Dif. 2004/2003 %
E	18.89	17.28	19.0	9.8
F	17.62	16.77	20.2	20.4
M	16.85	14.86	21.8	46.9
A	19.27	17.99	20.1	11.8
M	18.69	17.73	19.6	10.7
J	16.79	18.13	22.0	21.5
J	17.22	18.98	21.9	15.6
A	15.16	17.25	21.9	26.9
S	16.26	18.68	22.2	19.0
O	16.83	20.19	21.9	8.5
N	17.73	18.89	24.1	27.5
D	19.95	24.19	23.8	-1.5
Prom. Ene-Dic	17.6	18.4	21.6	17.1

Fuente: Dirección de Ganadería, SAGPyA. INDEC

* Consumo aparente: producción+impo-expo. No incluye variaciones de stock producidas de un mes a otro.

5. PRECIOS DEL POLLO

El precio promedio del pollo al consumidor durante el año 2004 se ubicó 4.5 % por debajo del promedio del año 2003, alcanzando un valor de 3.48 \$/kg. El mínimo se registró en marzo (3.18 \$/kg) y el máximo en diciembre (4.02 \$/kg). Entre enero y diciembre el mismo creció 14.5 %.

En tanto, el precio promedio del pollo eviscerado nivel mayorista (2.28 \$/kg) registró en el año 2004 una disminución de 6 % con respecto al año 2003 . No obstante, entre enero y diciembre 2004 el precio registró un aumento de 26 %. El mínimo correspondió al mes de marzo (2.03 \$/kg) y el máximo al de diciembre (2.84 \$/kg).

Precios del Pollo Eviscerado Nivel Consumidor (Indec)

Mes	2003 \$/Kg	2004 \$/Kg	* Coef. de var. 2004	Dif. 2004/2003 %
E	3.69	3.51	11.5	-4.9
F	3.50	3.21	10.7	-8.3
M	3.62	3.18	10.6	-12.2
A	3.65	3.38	9.7	-7.4
M	3.46	3.36	9.5	-2.9
J	3.47	3.27	9.5	-5.8
J	3.56	3.33	9.49	-6.5
A	3.67	3.44	9.23	-6.3
S	3.74	3.68	8.40	-1.6
O	3.77	3.80	9.91	0.8
N	3.70	3.52	9.91	-4.9
D	3.75	4.02	9.91	7.2
Prom. En-Dic	3.63	3.48	—	-4.3

Fuente: INDEC

Precios corrientes con IVA incluido sobre una muestra de 300 locales de venta de Capital Federal y Gran Bs.As.

PRECIO DEL POLLO EVISCERADO NIVEL MAYORISTA

INDEC

Mes	2003 \$/Kg	2004 \$/Kg	* Coef. de var.2004	Dif. 2004/2003 %
E	2,29	2,25	4,7	-2
F	2,35	2,08	3,6	-11
M	2,41	2,03	5,1	-16
A	2,21	2,17	4,9	-2
M	2,16	2,12	2,6	-2
J	2,42	2,04	3,1	-16
J	2,47	2,23	2,7	-10
A	2,56	2,34	1,1	-9
S	2,60	2,58	2,3	-1
O	2,63	2,56	4,2	-3
N	2,48	2,15	5,8	-13
D	2,65	2,84	2,9	7
Prom. Ene/Dic	2,44	2,28	—	-6,30

Fuente: INDEC. Sistema de Indices de Precios Mayoristas (SIPM).

Precios corrientes sin IVA tomados por cajón de 20 kg al 15 de cada mes sobre una muestra de 12 empresas ubicadas en todo el país

* Coef. de variación: es un indicador de la dispersión de los datos respecto a su promedio. Generalmente se expresa en % y no tiene unidad de medida. Cuanto menor sea el coeficiente, menor será la diferencia entre los datos observados y estarán mejor representados por su promedio.

6. RELACIÓN ASADO/POLLO*

** La relación asado/pollo es el cociente entre el precio del asado y el precio del pollo y explica los kg de pollo necesarios para adquirir un kg de asado.*

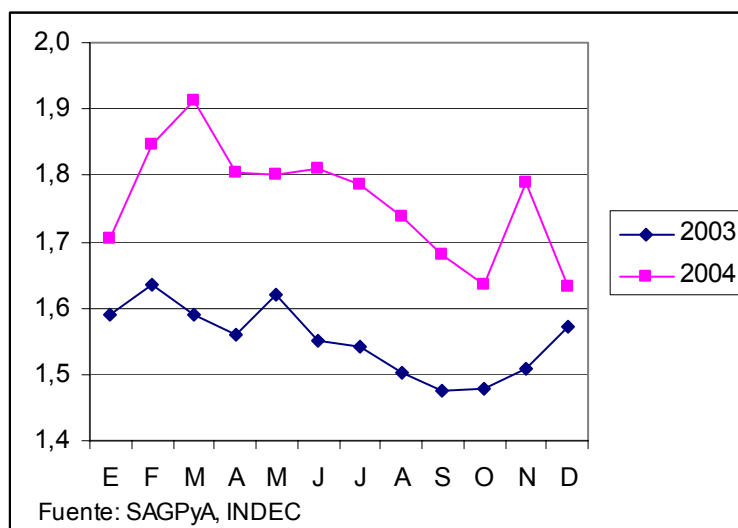
El precio promedio 2004 nivel consumidor de la carne vacuna mostró un aumento respecto al promedio 2003. Para los distintos cortes relevados por INDEC, la variación fue la siguiente: asado (8.2 %), paleta (5.8 %), cuadril (7 %), nalga (7.2 %) y bife angosto (5.9 %). No obstante, las variaciones de precios entre enero y diciembre 2003 estuvieron entre 9.7 % y 13 % dependiendo del corte vacuno.

En cuanto al precio del asado, el promedio 2004 superó 8 % al del año anterior haciéndose más marcado el aumento a partir de mediados de año.

Por su parte, el precio del pollo nivel consumidor comenzó el año 2004 por debajo de los valores del año anterior, con excepción de los meses de octubre y diciembre. El aumento fue de 14 % entre enero y diciembre 2004 y de - 4.4 % al comparar el promedio 2004/2003.

La relación asado-pollo 2004 se mantuvo por encima de la del año 2003 debido a la baja del precio del pollo comparado con el promedio del año 2003 (-4.4 %) y a la suba del precio del asado (8.2 %). Sin embargo, hacia fines de año, la recuperación en el precio del pollo llevó a una disminución de los valores de dicha relación.

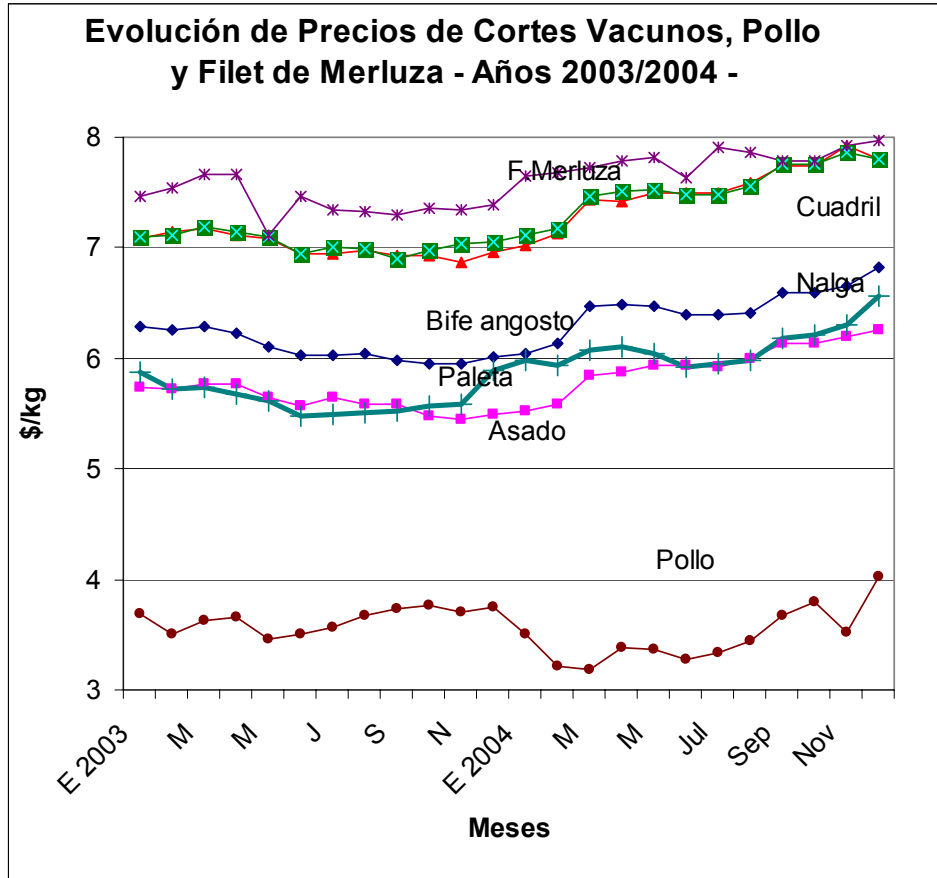
Relación Asado-Pollo 2002-2004



Relación Asado/ Pollo

Mes	Relación asado-pollo 2000	Relación asado-pollo 2001	Relación asado-pollo 2002	Relación asado-pollo 2003	Relación asado-pollo 2004
E	1.87	2.11	1.84	1.59	1.70
F	1.93	2.08	1.75	1.63	1.85
M	1.99	1.90	1.73	1.59	1.91
A	2.08	1.92	1.71	1.56	1.80
M	2.07	2.10	1.76	1.62	1.80
J	2.14	2.13	1.58	1.55	1.81
J	2.21	2.15	1.52	1.54	1.79
A	2.12	2.10	1.50	1.50	1.74
S	2.09	2.12	1.67	1.48	1.68
O	1.89	2.08	1.52	1.48	1.63
N	1.97	2.05	1.55	1.51	1.79
D	2.03	2.02	1.58	1.57	1.63
Prom. Ene-Dic	2.03	2.07	1.65	1.55	1.77

Fuente: SAGPyA con datos de INDEC.



Fuente: elaborado por SAGPyA con datos de INDEC.

7. RELACIÓN MAÍZ/POLLO*

* La relación Maíz/Pollo es el cociente entre el precio del pollo (nivel mayorista) y el precio del maíz (Dársena Buenos Aires) e indica la cantidad de maíz que se puede adquirir con el valor de 1 kg de pollo.

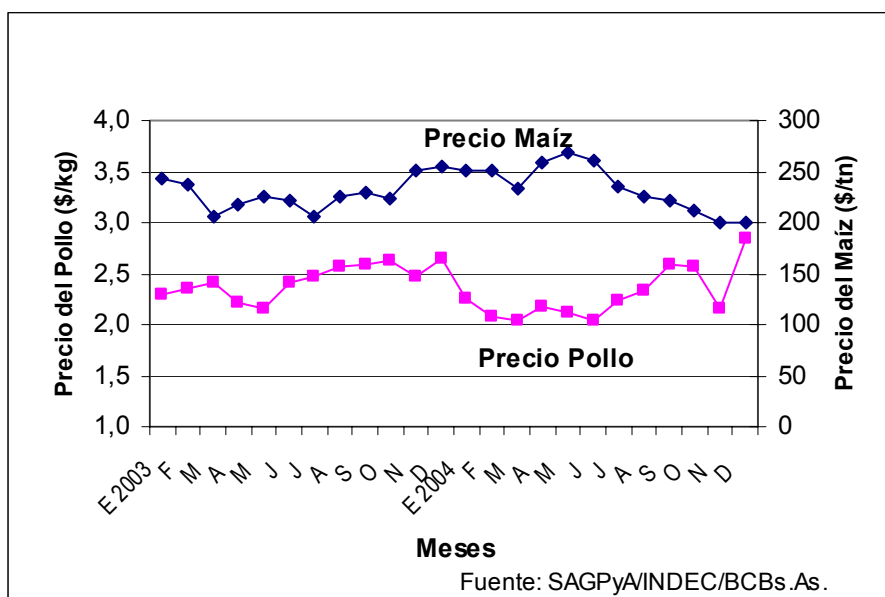
Durante la primera mitad del año 2004 la relación se mantuvo por debajo de igual período 2003 (19 %). A partir de julio, la relación aumentó tanto por el incremento del precio del pollo como por la disminución del precio del maíz. No obstante, el promedio anual se ubicó casi 8 % por debajo del correspondiente al año 2003 debido a que el precio promedio del pollo 2004 resultó 6 % menor al del 2003 y el del maíz 2004 3 % mayor al del 2003.

Relación Maíz/Pollo 2003-2004

Mes	Relación	Relación
	Maíz-Pollo	Maíz-Pollo
	2003	2004
E	9,43	8,96
F	9,90	8,30
M	11,70	8,73
A	10,16	8,38
M	9,54	7,90
J	10,95	7,81
J	12,05	9,50
A	11,35	10,34
S	11,35	11,64
O	11,82	12,06
N	9,92	10,75
D	10,39	14,20
Prom. Ene/Dic	10,71	9,88

Fuente: SAGPyA

Precio del Maíz y del Pollo eviscerado** (2003-2004)



** Precio del maíz Dársena Bs.As.(Bolsa de Cereales)
 Precio del pollo Nivel Mayorista (INDEC)

8. PRODUCCIÓN DE HUEVOS

La producción de huevo en cáscara para consumo, de acuerdo con estimaciones de CAPIA² alcanzó 6,221 millones de huevos, 15 % más de lo producido el año anterior (5,410 millones de huevos). El consumo estimado arroja un valor de 159 huevos/persona/año en comparación con los 142 huevos/persona/año consumidos en el 2003 (12 %).

La cantidad de huevos ingresados en plantas industrializadoras con habilitación de SENASA durante el año 2004 aumentó 76 % en comparación con el año 2003, superando el máximo histórico del año 1997 en casi 14 %.

Nueve empresas industrializadoras operaron bajo la órbita de SENASA. En el año 2003 habían sido once pero dos empresas suspendieron su actividad en el transcurso del segundo semestre del mismo año (Dos Vertientes SA y Fco. San Agustín SRL).

Producción de Huevos con destino a Industrialización.

Año	2003	2004	Dif. 2004/2003
Mes	Miles de huevos	Miles de huevos	%
E	26,503	51,402	94
F	22,882	45,167	97
M	22,938	45,878	100
A	19,003	37,678	98
M	19,604	36,555	86
J	17,243	37,117	115
J	29,743	53,369	79
A	27,426	53,942	97
S	30,690	63,559	107
O	46,261	64,053	38
N	43,641	60,882	40
D	41,600	63,004	51
Ene-Dic	347,534	612,606	76

Fuente: SAGPyA, elaborado con datos de SENASA.

² Cámara Argentina de Productores Avícolas

9. PRECIOS DE LA DOCENA DE HUEVOS

Durante el año 2004 el precio promedio de la docena de huevos al público disminuyó 12 % con respecto a la media del año 2003, alcanzando un valor de 2.30 \$/docena. A lo largo del año continuó descendiendo hasta llegar a diciembre con un valor de 2.05 \$/docena .

Precio de la Docena de Huevo Nivel Consumidor

Indec

Mes	2002 \$/doc	2003 \$/doc	2004 \$/doc	* Coef. de var. 2004	Dif. 2004/2003 %
E	1.34	2.59	2.47	16.1	-4.6
F	1.45	2.63	2.48	14.1	-5.7
M	1.59	2.69	2.44	13.7	-9.3
A	1.92	2.72	2.44	14.6	-10.3
M	2.03	2.75	2.46	14.7	-10.5
J	2.10	2.70	2.41	15.8	-10.7
J	2.18	2.68	2.31	17.2	-13.8
A	2.20	2.63	2.27	16.3	-13.7
S	2.28	2.60	2.21	20.9	-15.0
O	2.33	2.50	2.07	22.5	-17.2
N	2.28	2.51	2.04	22.5	-18.7
D	2.33	2.47	2.05	22.5	-17.0
Prom. Ene/Dic	2.00	2.62	2.30	—	-12.1

Fuente:INDEC Fuente:INDEC

Precios corrientes c Precios corrientes con IVA incluido sobre una muestra de 300 locales de v de 300 locales de venta de Capital Federal y Gran Bs.As.

* Coef. de variación: es un indicador de la dispersión de los datos respecto a su promedio. Generalmente se expresa en % y no tiene unidad de medida. Cuanto menor sea el coeficiente, menor será la diferencia entre los datos observados y estarán mejor representados por su promedio.

El precio promedio nivel mayorista de la docena de huevos disminuyó en el año 2004 13 % con respecto al año 2003 alcanzando un valor de 1.25 \$/docena. El máximo se registró en el mes de enero (1.39 \$/docena) y el mínimo en el mes de noviembre (1.10 \$/docena).

**PRECIOS DE LA DOCENA DE HUEVOS
NIVEL MAYORISTA (INDEC)**

Mes	2002 \$/doc	2003 \$/doc	2004 \$/doc	* Coef. de var.2004	Dif. 2004/2003 %
E	0.59	1.37	1.39	8.7	1.5
F	0.75	1.46	1.38	8.5	-5.5
M	0.87	1.49	1.35	5.5	-9.4
A	0.91	1.53	1.35	5.5	-11.8
M	0.94	1.51	1.31	6.6	-13.2
J	1.00	1.49	1.27	6.1	-14.8
J	1.08	1.47	1.22	9.2	-17.1
A	1.21	1.40	1.21	9.8	-13.6
S	1.22	1.39	1.17	8.5	-15.8
O	1.21	1.39	1.14	11.4	-18.0
N	1.25	1.39	1.10	13.9	-20.9
D	1.30	1.39	1.11	12.8	-20.1
Prom. Ene/Dic	1.03	1.44	1.25	—	-13.2

Precios corrientes sin IVA, en cajón de 30 docenas.

Fuente: INDEC. Sistema de Indices de Precios Mayoristas (SIPM).

Huevos blancos, grandes y medianos.

* Coef. de variación: es un indicador de la dispersión de los datos respecto a su promedio. Generalmente se expresa en % y no tiene unidad de medida. Cuanto menor sea el coeficiente, menor será la diferencia entre los datos observados y estarán mejor representados por su promedio.

10. RELACIÓN MAÍZ/HUEVO

**La relación Maíz/Huevo es el cociente entre el precio del huevo (nivel mayorista) y el precio del maíz (Dársena Buenos Aires) e indica la cantidad de maíz que se puede adquirir con el valor de 1 docena de huevos.*

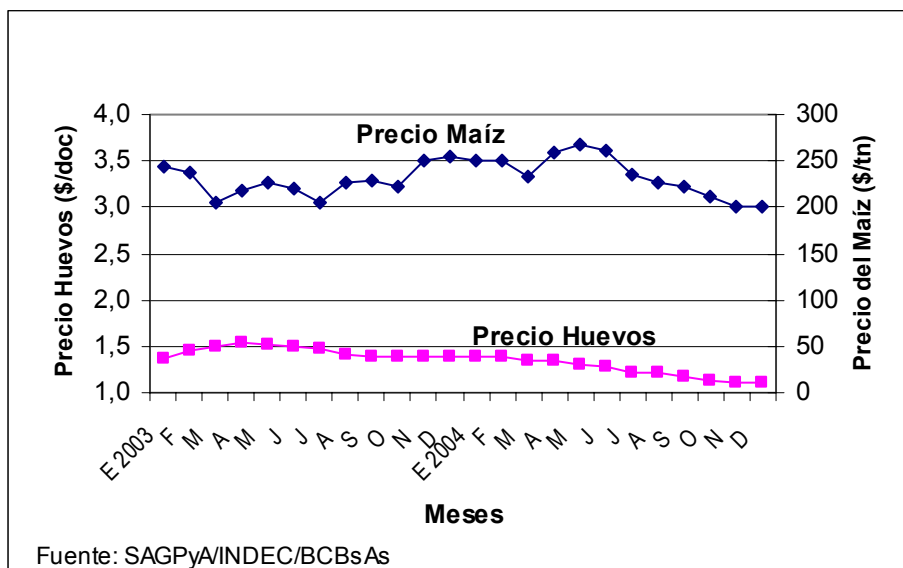
Durante el año 2004 la relación Maíz/Huevo disminuyó 16 % respecto del 2003 debido a la reducción del precio promedio anual mayorista de la docena de huevos (13 %) y al aumento del precio promedio anual del maíz (3 %).

Relación Maíz/Huevo 2003 - 2004

Mes	Relación Maíz-Huevo 2003	Relación Maíz-Huevo 2004
E	5,64	5,54
F	6,15	5,51
M	7,24	5,81
A	7,03	5,22
M	6,67	4,88
J	6,74	4,86
J	7,17	5,20
A	6,21	5,34
S	6,07	5,28
O	6,25	5,37
N	5,56	5,50
D	5,45	5,55
Prom. Ene/Sep	6,35	5,34

Fuente: SAGPyA

Precio del Maíz y de la Docena de Huevos** (2003-2004)



Fuente: SAGPyA/INDEC/BCBsAs

** Precio Maíz Dársena (Bolsa de Cereales Bs. As), precio docena de huevos Nivel Mayorista (INDEC)

11. COMERCIO EXTERIOR DE HUEVO INDUSTRIALIZADO

Durante el año 2004 las importaciones de huevo industrializado en polvo disminuyeron 34 % en volumen y 35 % en valor, comparadas con el 2003. Del total de lo ingresado, el 51 % proviene de Israel y el 49 % de Estados Unidos. Las mismas corresponden a huevo de uso industrial líquido (65 %), en polvo (26 %) y albúmina (9 %).

Con respecto a las exportaciones, las mismas superaron ampliamente a las del año 2003 tanto en volumen (167 %) como en valor (140 %). Los productos enviados fueron: 37 % huevo uso industrial, 26 % albúmina y 38 % yema. Los destinos de las mismas fueron: 40 % Austria, 28 % Dinamarca, 6 % Bélgica, 5 % Angola y 4 % Alemania. El resto corresponde a Perú, Cuba, Costa de Marfil y Siria.

También cabe destacar la exportación de huevo en cáscara equivalente a 1562 tn.

IMPORTACIONES DE HUEVO INDUSTRIALIZADO Enero - Diciembre 2004

Mes	Huevo Uso Industrial				Albúmina		Yema Polvo	
	Líquido		Polvo		Polvo		Polvo	
	Tn.	Mil U\$S	Tn.	Mil U\$S	Tn.	Mil U\$S	Tn.	Mil U\$S
Ene	0		0		0		0	
Feb	0		0		0		0	
Mar	42	58						
Abr	11	23						
May								
Jun	21	45			15	19		
Jul								
Ago	36	37						
Sep								
Oct			21	44				
Nov								
Dic			22	46				
Total E-Dic 2004	110	162	43	90	15	19	0	0
Total E-Dic 2003	0	0	229	379	22	29	2	5

Fuente: DNFA de SENASA, SAGPyA

El número 0 aparece cuando el volumen o el valor está entre 0 y 1.

La cifra correspondiente al valor de las exportaciones no incluye todos los egresos dado que algunas partidas informan volumen pero no valor.

**EXPORTACIONES DE HUEVO INDUSTRIALIZADO Y DE MAYONESA
Enero - Diciembre 2004**

Mes	Huevo uso ind.		Albúmina		Mayonesa		Yema	
	Tn.	Mil U\$S	Tn.	Mil U\$S	Tn.	Mil U\$S	Tn.	Mil U\$S
Ene	59	264	46	145			63	248
Feb	130	489	56	236			55	218
Mar	97	426	30	143			86	269
Abr	54	207	30	122			46	141
May	19	85	11	60			23	67
Jun	13	46	48	133			10	38
Jul	19	85	10	22			66	181
Ago	19	1	44	136	0.165	0.258	87	221
Sep	158	415	54	203			135	266
Oct	117	407	65	245			156	298
Nov	61	167	39	179			91	212
*Dic	69	155	136	364			26	79
Total E-Dic 2004	817	2748	569	1988	0	0	843	2237
Total E-Dic 2003	392	1415	193	639	0	1	249	853
% 04/03	108	94	195	211			239	162

Fuente: DNFA de SENASA, SAGPyA

El número 0 aparece cuando el volumen o el valor está entre 0 y 1.

12. RESUMEN DE NOTICIAS 2004

Relanzamiento del Plan Nacional de Sanidad Avícola (PNSA)

El 27 de abril de 2004, la Secretaría de Agricultura, Ganadería, Pesca y Alimentos presentó en conjunto con el Servicio Nacional de Sanidad y Calidad Agroalimentaria el PLAN NACIONAL DE SANIDAD AVÍCOLA. Cabe recordar que la Argentina se encuentra libre de la enfermedad de Influenza Aviar, tanto de cepas de alta como de baja patogenicidad así como también de la enfermedad de Newcastle, lo que nos posiciona en una situación zoonosaria muy favorable para el comercio internacional.

Si bien el SENASA venía ejecutando el Plan desde hacía ya varios años atrás, la obligatoriedad de la inscripción de las cabañas de reproductores llevó a hacer un relanzamiento del mismo. El Plan Nacional de Sanidad Avícola tiene por finalidad mejorar el estado sanitario de la producción avícola del país ubicando los productos avícolas argentinos en el mejor nivel de competitividad tanto en el mercado interno como externo así como fomentar en el productor avícola argentino una visión superadora que valore los beneficios que trae aparejado ofrecer un producto de mejor calidad higiénico-sanitaria, a partir de una estrategia de esfuerzo compartido y mancomunado de todo el sector. El mismo prevé el control de las Micoplasmosis y Salmonelosis de las Aves y la Prevención y Vigilancia de enfermedades exóticas y de alto riesgo, como la Influenza Aviar (IA) y la enfermedad de Newcastle, en planteles de reproducción.

Remodelación y Reequipamiento del Laboratorio del INTA de Concepción del Uruguay, Entre Ríos

Como parte de las políticas sanitarias se remodeló y reequipó el Laboratorio del INTA de Concepción del Uruguay, Entre Ríos. El mismo permitirá satisfacer las demandas regionales en materia de Patología Aviar. El laboratorio centra sus actividades en tres áreas de interés: diagnóstico etiológico y morfológico de enfermedades aviares, investigación diagnóstica en apoyo a profesionales particulares y capacitación y entrenamiento de profesionales.

Entre las actividades desarrolladas están: estudio anatomopatológico de lesiones significativas por intermedio de necropsias detalladas, constatación de parásitos aviares, investigación bacteriológica completa en aves, alimentos y control del ámbito de plantas de incubación y pollitos bb de recría nacidos, serología diagnóstica en sueros aviares y cultivos de Salmonella Spp y demostración directa de virus aviares por inoculación de huevos incubados, entre otras.



RENAVI³: Primera Reunión Informativa. Inscriptos. Menciones.

El martes 14 de diciembre de 2004 se llevó a cabo la Primera Reunión Informativa sobre el RENAVI, de la que participaron productores, empresarios, técnicos y representantes del sector avícola de entidades privadas y públicas, con el objetivo de dar a conocer la finalidad y los alcances de dicho Registro.

Durante la apertura, el Subsecretario de Agricultura, Ganadería y Forestación, Dr. Javier De Urquiza, destacó la importancia del RENAVI como herramienta de trabajo para la toma de decisiones, especialmente en un momento en que el sector avícola atraviesa un período de expansión y desarrollo. Asimismo, señaló que “desde la SAGPyA acompañamos el crecimiento del sector avícola y, en este aspecto, el RENAVI puede aportar información de base estratégica para la planificación a futuro”.

Durante la reunión se discutió acerca de la modalidad de trabajo, los formularios de granjas y plantas de incubación, los resultados obtenidos a partir del procesamiento de la información, los mapas avícolas georeferenciados y la propuesta de trabajo para el 2005, entre otros temas.

Por otra parte, los asistentes destacaron la utilidad de la información obtenida para trabajar en los aspectos sanitarios y de bioseguridad, temas por los que hoy se generan barreras al comercio avícola internacional.

Desde la SAGPyA, y con el apoyo de las Cámaras representativas del sector (CEPA y CAPIA), se hizo hincapié en la necesidad de que las empresas productoras asuman un fuerte compromiso en el cumplimiento del RENAVI.

³ Registro Nacional de Multiplicadores e Incubadores Avícolas www.sagpya.gov.ar (ingresar por Ganadería)

Por último, De Urquiza hizo una mención especial y reconoció el cumplimiento en tiempo y forma con los requisitos del RENAVI a las siguientes empresas: Supermercados Toledo SA, Feller SRL, Santiago Eichhorn e hijos SRL e Institución Salesiana de Tierra del Fuego.

Al 31/12/2004 se encuentran inscriptos en el RENAVI 55 titulares (39 en el 2003) con un total de 256 establecimientos (200 en el 2003).

De los 256 establecimientos inscriptos, 203 corresponden a Granjas (163 en diciembre 2003) y 53 a Plantas de Incubación (37 en diciembre 2003). Sobre el total de granjas, 3 (2) se dedican a la reproducción de abuelos, 174 (141) a la reproducción de padres de pollos parrilleros, 13 (13) a la reproducción de padres de ponedoras comerciales, 10 (6) a la reproducción de padres de pollos parrilleros y ponedoras comerciales, 1 a la reproducción abuelos y padres de pesadas y livianas y reproducción de padres de pavos, 1 a la reproducción de padres de pollos y patos y 1 a la reproducción de padres de pavos. Entre paréntesis figura la cantidad correspondiente a diciembre 2003.

En lo que respecta a las plantas de incubación inscriptas, 4 (3) se dedican a la incubación de padres de pollos parrilleros, 35 (26) a la incubación de pollos parrilleros, 4 a la incubación de ponedoras comerciales y 8 (4) a la incubación de pollos parrilleros y ponedoras comerciales, 1 a la incubación de padres e hijos de pesadas, livianas y pavos y 1 a la incubación de pollos y patos comerciales.

Durante el año 2004, el INTA, a través de su Programa Pro-Huerta, se incorporó al RENAVI tanto en lo que respecta a granjas como a plantas de incubación, de pollos, ponedoras, pavos y patos.

Los establecimientos se encuentran ubicados en las provincias de: Buenos Aires, Chaco, Córdoba, Entre Ríos, Formosa, La Rioja, Misiones, Río Negro, San Juan, San Luis, Santa Fe, Santiago del Estero y Tierra del Fuego. Con la información obtenida se han confeccionado mapas por provincia indicando el tipo de establecimiento, la especie y actividad del mismo.

*Por cualquier consulta sobre el RENAVI comunicarse a:
renavi@sagpya.minproduccion.gov.ar o por Tel. 011 4349-2157, Fax 011 4349-2349.*

Resolución SAGPyA N° 1389/2004 (29/12/2004). Proteínas de origen animal. Cama de pollo. Residuos de la cría de aves.

Prohíbe en todo el Territorio Nacional el uso de proteínas de origen animal, excepto las que contienen proteínas lácteas, harinas de pescado, harinas de huevo y harinas de plumas, para la administración con fines alimenticios o suplementarios a animales rumiantes. Asimismo se prohíbe la utilización de cama de pollo y/o residuos de la cría de aves en la alimentación de animales.

Misión Comercial al Sudeste Asiático

Durante los primeros meses del 2004 la SAGPyA en conjunto con las empresas productoras de pollos nucleadas en CEPA (Centro de Empresas Procesadoras Avícolas) realizó una misión comercial a los países del Sudeste

Asiático (Malasia, Hong Kong y Japón) por medio de la cual las empresas pudieron realizar contactos comerciales y negocios.

Misión de Reconocimiento de Mercado y Calidad de Alimentos Argentinos

Durante la 118ª Exposición de Agricultura, Ganadería e Industria Internacional, se desarrolló la 1ª *Misión de Reconocimiento de Mercado y Calidad de Alimentos Argentinos*, organizada por la SAGPyA con el objeto de acercar a los exportadores argentinos de carne aviar con representantes de los principales supermercados y compradores de Hong Kong y Reino Unido.

Participaron de la Ronda empresas avícolas argentinas, un importador del Reino Unido, Sr. Charles Audsley, titular de Maedon Vale Foods (Reino Unido) y la Sra. Wing Lau gerente de carnes y pescados de Hypmermarket Welcome, uno de los principales supermercados de Hong Kong. Adicionalmente y a través de la Organización Japonesa para el Fomento del Comercio Exterior (JETRO) participaron representantes de tradings japonesas.

Luego de la ronda y a través de CEPA se organizó una gira por Entre Ríos visitando instalaciones de granjas, molinos, plantas de incubación y frigoríficos.

Expo Avícola 2004 en conjunto con Porcinos

Del 3 al 5 de noviembre se llevó a cabo, en el centro Costa Salguero, la “Exposición Avícola 2004 en conjunto con Porcinos” y el 5º Seminario Internacional de Ciencias Avícolas. La muestra fue inaugurada por el Subsecretario de Agricultura, Ganadería y Forestación, Dr. Javier de Urquiza y otras autoridades sectoriales. Asimismo, la SAGPyA, presentó en el Seminario un trabajo sobre costos de producción en granjas integradas de pollos parrilleros.

FENAVICER 2004, XX Feria Nacional, Avícola, Cerdos, Empresarial, Rural

La muestra se llevó a cabo en el Predio Fiesta de la Avicultura, Parque del Lago, en la localidad de Crespo, Pcia. de Entre Ríos y contó con la visita del Gobernador de la Provincia, Sr. Jorge Busti, el Subsecretario de Agricultura, Ganadería y Forestación de la SAGPyA, Dr. Javier de Urquiza, y otras autoridades provinciales.

Vigilancia Epidemiológica de Influenza Aviar (IA) y Enfermedad de Newcastle (ENC) Año 2004

Las acciones de Vigilancia Epidemiológica de IA y ENC fueron realizadas por el Programa de Enfermedades de las Aves de SENASA con la colaboración del personal de campo de la Dirección Nacional de Sanidad Animal, los jefes de servicio de los frigoríficos habilitados, el departamento de aves y el departamento de enfermedades exóticas de la Dirección de Laboratorios y Control Técnico y los responsables técnicos de las empresas avícolas. En la misma se extrajeron un total de 14.908 muestras de aves correspondientes a 796 predios y 24 planteles de aves reproductoras. Estas muestras fueron extraídas en plantas de faena habilitadas por el SENASA, cabañas de reproducción, producciones no comerciales o familiares, ferias y exposiciones rurales y aves silvestres.

La Dirección Nacional de Sanidad Animal del SENASA, es el organismo rector en el programa de prevención de la ENC e IA, sigue las pautas establecidas en el programa específico y en la legislación nacional y en las normas internacionales, bajo el marco general del Plan Nacional de Sanidad Avícola.

La totalidad de las acciones sanitarias y vigilancia epidemiológica está orientada a la detección temprana de factores de riesgo, basada en los siguientes componentes, a) seguimiento de factores que influyen en el riesgo (modificación de la estructura poblacional, cambios en los sistemas de producción o comercialización, coberturas de vacunación, etc.), b) Monitoreo serológico (mediante análisis de muestras tomadas en establecimientos avícolas, plantas frigoríficas, lugares de concentración de aves etc.), c) seguimiento serológico en investigaciones epidemiológicas y d) Control del movimiento de aves y productos que puedan vehicular el virus.

Para la Vigilancia Epidemiológica de la Enfermedad de Newcastle (ENC) e Influenza Aviar (IA), las encuestas epidemiológicas que se efectúan cubren a la totalidad de la población avícola distribuida en las siguientes subpoblaciones: a) Reproductoras abuelas y padres de líneas pesadas y livianas, b) Gallinas de alta postura, c) Aves de engorde (parrilleros), d) Aves silvestres, e) Aves de zoológico, f) Aves de traspatio y g) Aves importadas.

En el Cuadro N° 1, se consigna la serología por pruebas de HI para la ENC, según origen de las muestras y tipo de aves. Como se observa el mayor porcentaje de muestras procedieron de las plantas de faena, constituyendo las muestras obtenidas de la faena de pollos parrilleros el 79% del total.

SEROLOGIA	Origen de la Muestra / Tipo de Ave	Parrilleros	Gallinas	Patos	Otras Aves	Reproduc.	Sin Especificar	Total Procesado	Porcentaje
		Faena / Buenos Aires	1180	510	172	-	120	100	2082
	Faena / Entre Ríos	2582	165	-	-	-	80	2827	38,4
	Faena / Santa Fe	1190	-	-	-	-	240	1430	19,43
	Faena / Otras Prov.	210	-	-	-	-	-	210	2,85
	Total faena	5162	675	172	-	120	420	6549	88,97
	Aves Silvestres	-	-	-	2	-	-	2	0,03
	Vigilancia Epidemiológica E Ríos	438	10	-	-	-	40	488	6,63
	Ferias y Exposiciones	-	-	-	-	-	313	313	4,25
	Importación	-	-	-	-	-	9	9	0,12
	TOTAL Procesado	5600	685	344	2	120	773	7361	100

En el Cuadro N° 2 figuran los resultados de las inoculaciones en embriones de gallina para aislamiento viral. Cabe mencionar que se realizaron 37 aislamientos de cepas vacunales del virus de la ENC cuya caracterización se realizó por las pruebas de IPIC y PCR. No se aislaron virus de IA.

CUADRO N° 2 : Vigilancia Epidemiológica para la ENC e IA. Aislamiento en Huevos embrionados de Gallinas. Cantidad de muestras procesadas, según origen y tipo de ave. Resultados 100% negativos.

VIROLOGIA	Origen de la Muestra / Categoría	Pollos / Parrileros	Gallinas	Reproductores	Otras aves	Sin Especificar	Total Procesado	Porcentaje
	Campo / traspatio	165	3070	-	60	182	3457	60
	Ferias y Exposiciones	-	-	-	-	531	531	9,21
	Aves Silvestres	-	-	-	95	-	95	1,65
	Vigilancia Epidemiológica Entre Ríos	230	70	-	-	20	320	5,55
	Importación	-	-	1165	195	-	1360	23,59
	TOTAL Procesado	395	3140	1165	155	733	5763	100

Para el diagnóstico de IA por la prueba de Inmunodifusión en Agar Gel se procesaron 8015 muestras de suero según origen y tipo de ave con resultados 100 % negativos. Se proyecta para el año 2005 un incremento marcado en el ingreso de muestras de aves reproductoras y gallinas de postura.

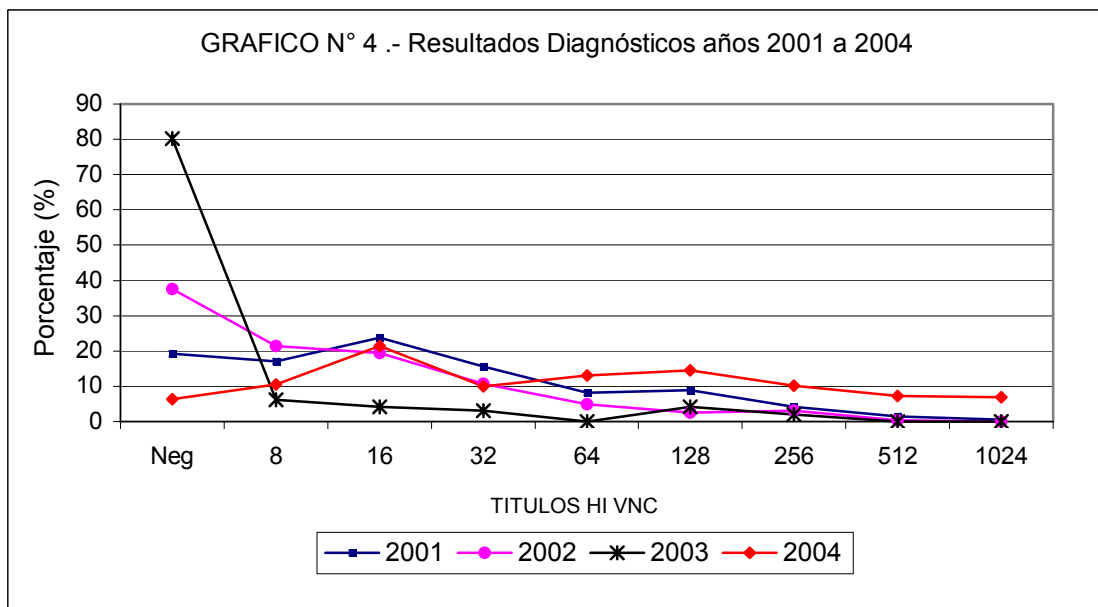
Los resultados de los diagnósticos serológicos obtenidos para la Enfermedad de Newcastle, por Prueba de HI, de las muestras extraídas en las plantas de faena de pollos parrileros y gallinas ponedoras, fueron negativos a la infección por ENC. Cabe advertir que se observa una diferencia significativa para el título más alto debido a que el mismo representa a la gallinas de postura que al final de su ciclo han adquirido altos niveles de inmunidad vacunal.

Con respecto a los títulos de HI para ENC de parrileros según el origen geográfico de las muestras el mayor porcentaje de aves presentan títulos entre 1/4 y 1/128, siendo los mismos considerados absolutamente normales para aves, en edad de faena, vacunadas entre el 1° - 7° o 14° días de vida con vacunas inactivadas o vivas con cepa B1 o cepa La Sota. Se observan en menor porcentaje títulos altos entre 1/256 y 1/1024, destacándose mayor cantidad de aves con estos títulos para la Provincia de Entre Ríos y Buenos Aires.

Los títulos superiores a 1/512, generaron la necesidad de descartar la posible actividad viral de cepas patógenas de ENC. Por esta razón se realizó un muestreo dirigido, en las granjas de origen de las aves que resultaran con títulos mayores a 1/512 (parrileros y gallinas de postura), localizadas en su mayoría en la Localidad de Colón y Villaguay de la Provincia de Entre Ríos. Se extrajeron muestras de suero e hisopado traqueal y cloacal para aislamiento viral. El 40% de las muestras resultaron positivas al aislamiento viral en embriones de gallina. Los virus aislados, fueron caracterizados por RT-PCR como cepas de ENC, no patógenas vacunales.

Se interpreta que el hallazgo de títulos altos se debe a la alta concentración de aves en la zona indicada, a la persistencia de virus vacunales en las camas de galpón, la coexistencia de múltiples edades en la misma granja y la falta de vacío sanitario adecuado.

En el grafico N° 4, se comparan los títulos de HI para la ENC, de muestras extraídas en plantas de faena, durante el período 2001 a 2004 en los cuales se observa una situación similar para los años 2001 y 2002. En el año 2003 el 80 % de las muestras arrojan títulos negativos, esta situación según lo investigado obedeció a la falta de vacunación de las aves o bien en algunos casos a la vacunación conjunta con la vacuna de Bronquitis Infecciosa, en el 1er día de vida, lo que según la literatura, podría estar provocando interferencias. En el año 2004 se observa comparativamente, un mayor porcentaje de títulos altos, entre 1/512 y 1/1024, esto dio lugar a las acciones mencionadas anteriormente.



Con respecto a las aves de traspatio, sobre el total de 3457 muestras extraídas para la ENC e IA por aislamiento viral en embriones de gallina, se aislaron virus vacunales para la ENC en 15 casos. Las aves de traspatio o de producción familiar, que en general no se encuentran vacunadas, se comportan como “centinelas” de la situación epidemiológica. El aislamiento de virus vacunales en estas aves, obedece al contacto de las mismas, con aves industriales vacunadas.

Los resultados de la encuesta epidemiológica presentados demuestran con validez estadística y científica la inexistencia de actividad viral para ambas enfermedades.

en la República Argentina se ha alcanzado respecto a la ENC e IA, un estado sanitario de control en el cual podemos aseverar:

Que no se registran casos de Enfermedad de Newcastle, producido por cepas Patógenas del virus desde el año 1987, ni en aves de producción industrial ni en aves de producción no comercial y ornamentales.

Que más del 80 % de la población avícola se encuentra protegida contra ENC por medio de la utilización de vacunas inocuas contra la enfermedad y

medidas de bioseguridad.

Que la Influenza Aviar sigue siendo una enfermedad exótica para el país.

Resumen extraído del Informe Anual de VIGILANCIA EPIDEMIOLOGICA ANUAL DE INFLUENZA AVIAR Y ENFERMEDAD DE NEWCASTLE elaborado por la Dirección de Luchas Sanitarias, Programa de Enfermedades de las Aves de SENASA. Para mayor información contactarse al 4331-6041 al 49 int. 1409/14

